

Le musée Camille Claudel s'adapte pour accueillir les personnes atteintes de trouble du spectre de l'autisme

La Haute Autorité de santé estime qu'environ 100 000 jeunes de moins de 20 ans et près de 600 000 adultes souffrent de troubles autistiques en France. Depuis janvier 2023, le musée Camille Claudel, en lien avec un comité de réflexion monté pour l'occasion, développe des outils spécifiques afin de faciliter et d'encourager la visite du musée par ce public, en individuel ou bien en groupe.

1. Un accès au musée facilité

L'autisme se manifeste entre autres par des troubles des interactions sociales et de la communication, souvent associés à des gênes sensorielles (hypersensibilité au bruit, à la lumière artificielle, etc.). La visite d'un musée et la rencontre de personnes inconnues peuvent ainsi être sources d'angoisse pour les personnes qui en sont atteintes. Or, une venue au musée peut aussi contribuer à l'épanouissement et au renforcement des compétences sociales d'une personne autiste.

C'est pourquoi un comité de réflexion a été mis en place afin d'identifier les potentiels facteurs de stress ou de gêne et mettre en œuvre des actions et outils pour les atténuer. Ce comité, piloté par Marine Gobinet, médiatrice culturelle en charge de l'accessibilité, est composé d'élus municipaux, de membres de l'équipe du musée Camille Claudel et de celle du château de La Motte-Tilly, de personnes autistes, de professeurs ressources de l'Éducation nationale, d'éducatrices spécialisées et d'une psychologue.

2. Formation de l'équipe du musée

Inaugurant ce projet d'accessibilité, les agents du musée ont bénéficié d'une sensibilisation à l'accueil des personnes autistes par des référents TSA de l'Éducation nationale. Ils ont ainsi pu découvrir ce que recouvre le terme de trouble du spectre de l'autisme et, à travers des mises en situation, être confrontés aux différentes gênes sensorielles ressenties par les personnes atteintes de TSA.

3. Des scénarios sociaux sous format document et vidéo

Se rendre dans un lieu nouveau peut susciter de l'anxiété chez une personne atteinte de TSA. Afin d'anticiper la venue au musée, ont été réalisés des scénarios sociaux détaillant toutes les étapes de découverte du lieu, depuis l'arrivée jusqu'à la sortie du musée.

Quelques musées français (le Louvre, la Cité des Sciences) proposent eux aussi des scénarios sociaux, mais davantage concentrés sur le moment de l'arrivée au musée. Des membres du comité de réflexion du musée Camille Claudel ont participé à l'élaboration de scénarios sociaux document et vidéo plus détaillés, pour les musées de la Ville de Troyes, et ont ainsi pu partager leurs expériences et réflexions. L'accessibilité pour les personnes autistes est particulièrement développée Outre-Atlantique, notamment dans les musées nord-américains, qui ont servi de référence pour intégrer le parcours de visite à l'intérieur du musée (Metropolitan Museum of Art de New York, Children's Museum de Hampshire).

Le scénario social élaboré par le musée Camille Claudel se présente la forme d'un document PDF, téléchargeable depuis le site internet du musée ou bien disponible en version papier à l'accueil de l'établissement. Il est composé de courts textes accompagnés de photos montrant une personne en visite au musée. Depuis l'arrivée au musée jusqu'à la sortie, en passant par les différents espaces, ce document permet de visualiser l'ensemble du parcours au sein du musée Camille Claudel.

Ce que je peux faire et ce que je ne peux pas faire :

Je marche dans les salles. Dans certaines salles, il y a des bancs pour m'asseoir et faire une pause.	→	Je ne peux pas courir dans le musée.
Je peux regarder les œuvres, les prendre en photo sans flash, les dessiner sur du papier avec un crayon.	→	Je ne peux pas toucher les œuvres. Si je m'approche trop près de certaines œuvres, une alarme sonne.
Je parle doucement.	→	Je ne peux pas crier.

1. J'arrive au musée



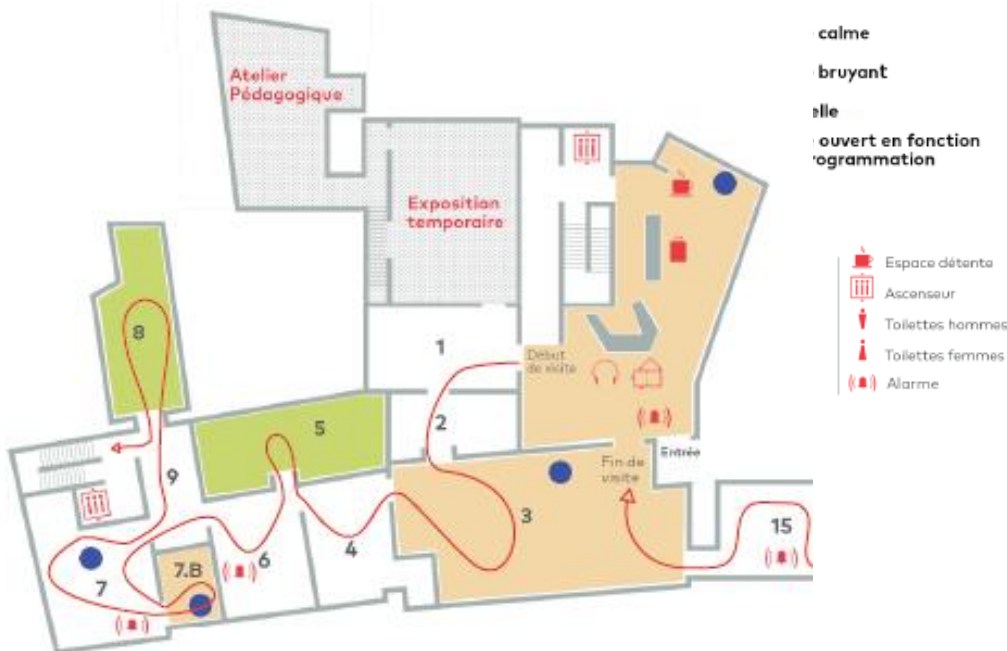
Je passe le portail d'entrée.

Trois vidéos déclinant ces mêmes étapes ont aussi été réalisées grâce au mécénat de compétences du vidéaste aubois Nils Nicolet, fondateur de l'entreprise Navire Argo. Étape par étape, ces supports permettent ainsi d'anticiper l'intégralité du parcours de visite : passage du contrôle de sécurité, achat d'un billet, dépôt des affaires au vestiaire, entrée dans les salles d'exposition, etc.



4. Un plan sensoriel

Le musée a élaboré un autre outil essentiel pour adapter la visite à une personne atteinte de TSA : le plan sensoriel. Celui-ci permet de planifier son parcours en identifiant les différents espaces du musée, le sens du parcours de visite ainsi que les endroits bruyants ou au contraire ceux plus calmes, favorables au repos.



5. Une banque d'images pour une communication alternative et améliorée (CAA)

Cette banque d'images est constituée de photographies et de pictogrammes utiles à l'organisation de la visite au musée.

Elle permet notamment à une personne autiste ne verbalisant pas de communiquer plus aisément avec le ou les accompagnateur(s) et le personnel du musée.



6. Les actions en cours et à venir

Associé au comité de réflexion et en partenariat avec des structures médico-sociales locales, le musée prépare la mise en place de visites et d'ateliers de pratique artistique adaptés pour les groupes de visiteurs atteints de TSA. À terme, le musée prévoit de proposer aussi ce type de médiation spécifique à des visiteurs individuels présentant des troubles autistiques, lors d'événements spécifiques.

Enfin, afin d'améliorer l'accueil de ces visiteurs, le musée prévoit de mettre à disposition des visiteurs autistes des kits sensoriels (casques anti-bruit, balles sensorielles, etc.) ainsi qu'un espace dit "refuge".



Contact :

Pauline Colin - Responsable communication

Musée Camille Claudel

03 25 25 51 74 - 07 86 80 06 23

communication@museecamilleclaudel.fr